



Fonds Fidelity Technologie mondiale

**Rapport semestriel
de la direction sur le
rendement du Fonds**
30 septembre 2011



Mise en garde à l'égard des énoncés prospectifs

Certaines parties de ce rapport, y compris, mais sans s'y limiter, les sections intitulées « Résultats » et « Événements récents », peuvent contenir des énoncés prospectifs concernant le Fonds, notamment sa stratégie, ses risques, son rendement prévu et sa situation. Les énoncés prospectifs comprennent des déclarations qui sont par nature prédictives, se rapportent à des événements ou à des conditions futurs ou contiennent des termes tels que « prévoir », « anticiper », « compter », « planifier », « croire », « estimer » et d'autres expressions semblables ou des versions négatives correspondantes.

De plus, tout énoncé portant sur le rendement, les stratégies et les perspectives ou sur des mesures pouvant être prises à l'avenir par le Fonds constitue un énoncé prospectif. Les énoncés prospectifs reposent sur les attentes actuelles et sur les projections d'événements futurs et sont intrinsèquement assujettis, entre autres, aux risques, aux incertitudes et aux hypothèses portant sur le Fonds et les facteurs économiques. Par conséquent, les hypothèses à l'égard des conditions économiques futures et d'autres facteurs pourraient se révéler inexactes à l'avenir.

Les énoncés prospectifs ne sont pas une garantie du rendement futur, et les événements et les résultats réels pourraient différer grandement de ceux qui sont exprimés ou sous-entendus dans les énoncés prospectifs faits par le Fonds. De nombreux facteurs importants pourraient contribuer à ces écarts, y compris, mais sans s'y limiter, les facteurs économiques et politiques généraux ainsi que les conjonctures boursières en Amérique du Nord et sur la scène internationale, les taux d'intérêt et les taux de change, les marchés des actions et les marchés des capitaux mondiaux, la concurrence commerciale, les changements technologiques, les modifications de la réglementation gouvernementale, les actions en justice ou les mesures réglementaires imprévues, ainsi que les catastrophes.

Nous soulignons que la liste de facteurs importants ci-dessus n'est pas exhaustive. Nous vous encourageons à les examiner attentivement, ainsi que tout autre facteur, avant de prendre une décision de placement et nous vous conseillons vivement de ne pas vous fier indûment aux énoncés prospectifs. De plus, veuillez prendre note que le Fonds n'a pas l'intention de mettre à jour les énoncés prospectifs pour tenir compte d'une nouvelle information, d'événements futurs ou d'autres éléments avant la publication du prochain rapport de la direction sur le rendement du Fonds.

Rapport semestriel de la direction sur le rendement du Fonds au 30 septembre 2011

Fonds Fidelity Technologie mondiale

Le présent rapport semestriel de la direction sur le rendement du Fonds contient les faits saillants financiers, mais non les états financiers semestriels complets du fonds de placement. Vous pouvez obtenir les états financiers semestriels gratuitement, sur demande, en appelant au 1 800 263-4077, en nous écrivant à Fidelity Investments, 483 Bay Street, Suite 300, Toronto, Ontario M5G 2N7 ou en consultant notre site Web à fidelity.ca ou le site de SEDAR à sedar.com.

Vous pouvez également obtenir de cette façon les politiques et procédures de vote par procuration, le dossier de vote par procuration et l'information trimestrielle du fonds de placement.

Analyse du rendement par la direction

Résultats

Le Fonds Fidelity Technologie mondiale (le Fonds) (série B), après déduction des frais et des charges, a essuyé une perte de 8,9 % pour la période de six mois terminée le 30 septembre 2011. Le rendement net des autres séries de parts de ce Fonds est comparable à celui des parts de série B, à l'exception des différences attribuables aux structures de frais. À titre de comparaison, l'indice MSCI Monde, qui est considéré comme étant représentatif de l'ensemble des actions mondiales, a enregistré une perte de 10,3 % (en dollars canadiens) au cours de la même période. La crise de la dette souveraine en Europe et les craintes entourant le ralentissement de la croissance mondiale ont pesé lourd sur les marchés mondiaux, particulièrement sur les secteurs des services financiers, de l'énergie, des matières de base et des produits industriels. Cela dit, le segment des technologies de l'information s'est relativement mieux comporté, ce qui a permis au Fonds de devancer l'indice de référence général.

L'indice de référence du Fonds, l'indice MSCI Monde tous pays des technologies de l'information, a essuyé une perte de 5,7 % pour la période de six mois visée. La sous-performance du Fonds par rapport à son indice de référence propre est principalement attribuable à ses placements dans les secteurs des logiciels et des services de technologies de l'information. À la fin de la période, les sous-secteurs des logiciels et des services de technologies de l'information représentaient respectivement 28,1 % et 5,8 % de l'actif du Fonds, contre environ 17,7 % et 17,0 % pour l'indice de référence.

La demande des consommateurs et des entreprises est la principale force du secteur des technologies. Pendant la période à l'étude, les ventes au détail sont demeurées faibles dans les marchés développés, surtout dans les segments axés sur les ordinateurs personnels et les téléviseurs. Cela dit, elles se sont avérées beaucoup plus vigoureuses pour les téléphones intelligents et les tablettes électroniques. Les entreprises, en revanche, ont manifesté une demande robuste aux produits technologiques, bien que les investisseurs craignent de plus en plus que l'affaiblissement de la conjoncture macroéconomique n'incite les entreprises à sabrer dans leurs dépenses technologiques. Les mesures d'austérité adoptées en réponse aux difficultés financières des États-Unis et de l'Europe menacent aussi de restreindre la demande de services technologiques du secteur public.

Le Fonds Fidelity Technologie mondiale est géré par M. Dmitry Solomakhin, membre de l'équipe attirée aux actions mondiales, qui se spécialise dans les entreprises liées à la technologie.

Pendant le semestre, M. Solomakhin a accru la participation du Fonds aux industries des logiciels et des logiciels et services Internet, segments qui recèlent un potentiel de croissance élevé et des évaluations intéressantes et où des fusions et acquisitions sont fort possibles. Selon lui, l'accroissement de la transmission des données mobiles et Internet continuera d'alimenter la croissance robuste des sociétés dont les activités sont liées à Internet. Il voit également l'informatique en nuages à titre d'outil permettant de révéler le plein potentiel du matériel informatique des entreprises; par conséquent, il a investi dans une société de logiciels, chef de file dans les logiciels de contrôle des centres de données. Dans l'industrie des semi-conducteurs et du matériel connexe, M. Solomakhin préfère toujours certaines entreprises où les occasions tactiques sont susceptibles de débloquer la valeur pour l'actionnaire, plutôt que de se tourner vers des placements stratégiques pour des raisons cycliques. Le Fonds a réduit sa participation aux industries des services technologiques, des produits électroniques de bureau et des produits ménagers durables en raison de la diminution des dépenses des consommateurs et des entreprises dans une conjoncture de croissance léthargique.

Au cours de la période visée, M. Solomakhin a conservé la participation du Fonds à la Chine et accru celle aux États-Unis, y ajoutant des franchises axées sur la demande intérieure qui sont appelées à tirer parti du fort potentiel de croissance au pays. En revanche, il a réduit sa participation au Japon dans le sillage de la perturbation de la chaîne d'approvisionnement qui a fait suite au tremblement de terre et au tsunami et touché les installations de fabrication.

C'est essentiellement le processus fondamental ascendant de sélection des titres qui guide les répartitions géographiques du Fonds, témoignant de l'intention du gestionnaire d'ajouter de la valeur au moyen de la sélection des titres, et non de paris sur les secteurs.

Événements récents

Le Fonds est toujours positionné en fonction d'un redressement économique lent et le gestionnaire demeure optimiste, quoique prudent, à l'égard des perspectives des actions technologiques. Les technologies de l'information représentent probablement le secteur le plus mondial en ce sens que ses ventes, son marché et sa concurrence s'effectuent sur la scène internationale. De ce fait, il donne lieu à certaines anomalies d'évaluations transfrontalières, que le gestionnaire peut mettre à profit en tirant parti de ses connaissances approfondies des marchés étrangers et des chaînes de valeur en jeu. Les sociétés de ce secteur présentent un bilan sain, dégagent des flux de trésorerie disponibles abondants et sont dotées d'une équipe de direction chevronnée. Ce secteur recèle également bon nombre de moteurs de croissance à long terme. En effet, la croissance ne dépend pas uniquement de la demande des consommateurs et des entreprises, mais également de la capacité d'innovation soutenue des sociétés. Par conséquent, certains cycles de produits particuliers (pour les consommateurs et les entreprises) feront en sorte que, en tout temps au sein du secteur, certains domaines afficheront une croissance bien supérieure à celle du PIB. Dans l'ensemble, le gestionnaire demeure déterminé à repérer des sociétés qui présentent un profil de croissance supérieur à la moyenne et des évaluations raisonnables.

Fonds Fidelity Technologie mondiale

Analyse du rendement par la direction – suite

Au 30 septembre 2011, les États-Unis représentaient la principale pondération du Fonds, en termes absolus, alors que la Chine était la plus grande gagnante au chapitre des surpondérations. Par ailleurs, Taïwan était le moins bien représenté. Sur le plan sectoriel, les sociétés de logiciels représentaient la principale surpondération du Fonds par rapport à l'indice de référence, ainsi que sa participation absolue la plus importante. En revanche, le secteur des technologies de l'information était le moins bien représenté par rapport à l'indice.

Normes comptables

Passage aux Normes internationales d'information financière

Le Conseil des normes comptables (CNC) du Canada de l'Institut Canadien des Comptables Agréés (ICCA) avait l'intention d'adopter, à compter du 1^{er} janvier 2011, les Normes internationales d'information financière (connues sous l'abréviation anglaise IFRS), telles qu'elles ont été publiées par l'International Accounting Standards Board. En janvier dernier, le CNC a reporté l'adoption des IFRS pour les sociétés d'investissement, dont les fonds de placement. Les sociétés d'investissement peuvent ainsi continuer d'appliquer les PCGR existants jusqu'aux exercices ouverts à compter du 1^{er} janvier 2013.

Le gestionnaire étudie et élabore actuellement un plan pour respecter l'échéancier de mise en œuvre susmentionné en ce qui concerne l'adoption des IFRS. Les répercussions des IFRS sur les méthodes comptables et les décisions de mise en application porteront essentiellement sur la présentation des états financiers du Fonds et sur l'information financière. À l'heure actuelle, deux normes importantes pourraient avoir une incidence sur la présentation, soit l'IAS 32, Instruments financiers : Présentation et l'IAS 27, États financiers consolidés et individuels. Le gestionnaire examine présentement la structure de propriété des parts, ainsi que les placements du Fonds, afin d'évaluer les répercussions de ces normes. Selon l'évaluation actuelle du gestionnaire, aucun des changements occasionnés par l'adoption des IFRS n'aura de répercussions sur la valeur liquidative par part du Fonds. Toutefois, cette conclusion pourrait changer à la lumière de l'adoption de nouvelles normes ou de nouvelles interprétations des normes actuelles.

Opérations entre apparentés

Gestionnaire de fonds et conseiller en valeurs

Le Fonds est géré par Fidelity Investments Canada s.r.l. (Fidelity). Fidelity est une filiale à part entière de FMR LLC. FMR LLC est la société mère d'un groupe de filiales collectivement appelées Fidelity Investments.

Fidelity fournit tous les services généraux de gestion et d'administration requis pour assurer le bon fonctionnement des activités quotidiennes du Fonds, ou prend les dispositions à cet effet. Il s'agit de la tenue des livres et des registres et d'autres services administratifs.

Pyramis Global Advisors, LLC (Pyramis), société affiliée à Fidelity, fournit des conseils en placement au Fonds. Pyramis a conclu une entente de sous-conseiller avec FIL Limited, société alliée à FMR LLC, afin que celle-ci fournisse des conseils relativement à l'ensemble ou à une portion des placements du Fonds. Pyramis fournit des conseils en placement à l'égard du portefeuille du Fonds et prend les dispositions quant à l'achat et à la vente des placements du portefeuille, y compris toutes les activités de courtage nécessaires.

En contrepartie de leurs services de gestion et de conseils en placement, Fidelity et Pyramis reçoivent du Fonds des frais de gestion et de conseils mensuels fondés sur l'actif net moyen de chaque série, calculés quotidiennement et payables mensuellement. Pour le semestre terminé le 30 septembre 2011, le Fonds a payé à Fidelity et à Pyramis des frais de gestion et de conseils en placement de 471 000 \$.

Frais d'administration

Fidelity impute des frais d'administration fixes au Fonds au lieu de certaines charges variables. Pour sa part, Fidelity est responsable de toutes les charges d'exploitation du Fonds, à l'exception de certains frais liés aux fonds, comme les honoraires et les charges des membres du comité d'examen indépendant, les taxes, les commissions de courtage et les intérêts débiteurs. Le Fonds verse un taux annuel calculé par palier et établi en fonction de l'actif net moyen de chaque série. Pour le semestre terminé le 30 septembre 2011, le Fonds a payé à Fidelity des frais d'administration de 93 000 \$.

Commissions de courtage

Le Fonds peut confier une partie de ses opérations de portefeuille à des sociétés de courtage affiliées à Fidelity, dont National Financial Services LLC, pourvu qu'il ait déterminé que les compétences de ces sociétés affiliées en matière d'exécution des opérations et les coûts de ces services sont comparables à ceux de sociétés de courtage admissibles non affiliées pour effectuer des opérations sans conseils. Les commissions versées à des sociétés de courtage affiliées à Fidelity se sont élevées à 1 000 \$ pour le semestre terminé le 30 septembre 2011. Fidelity reçoit, au moins une fois par année, des instructions permanentes du CEI relativement aux politiques et aux procédures afférentes à la meilleure exécution, instructions auxquelles doivent également se conformer les courtiers affiliés à Fidelity.

Faits saillants financiers

Les tableaux qui suivent font état de données financières clés concernant le Fonds et ont pour objet de vous aider à comprendre ses résultats financiers au cours des périodes indiquées. Ces renseignements proviennent des états financiers annuels audités ou des états financiers semestriels non audités du Fonds. Veuillez vous reporter à la première page pour savoir comment vous procurer les états financiers annuels ou semestriels du Fonds.

Série A

	Semestre terminé le 30 septembre		Exercices terminés les 31 mars			
	2011	2011	2010	2009	2008	2007
Actif net par part de la série						
Actif net au début de la période ^{A,G}	9,2616 \$	8,8031 \$	6,8345 \$	8,4244 \$	9,8273 \$	9,6543 \$
Augmentation (diminution) liée aux activités :						
Total des revenus	0,0629	0,0912	0,0830	0,1027	0,0903	0,0835
Total des charges	(0,1167)	(0,2335)	(0,2100)	(0,1992)	(0,2562)	(0,2451)
Gain réalisé (perte)	(0,1628)	1,1677	1,1158	(2,0984)	0,2871	0,7538
Gain non réalisé (perte)	(0,6247)	(0,6776)	1,0323	0,5398	(1,2971)	(0,6273)
Augmentation (diminution) totale liée aux activités^A	(0,8413)	0,3478	2,0211	(1,6551)	(1,1759)	(0,0351)
Distributions :						
Sur le revenu (à l'exclusion des dividendes)	—	—	—	—	—	—
Sur les dividendes	—	—	—	—	—	—
Sur les gains en capital	—	—	—	—	—	—
Remboursement de capital	—	—	—	—	—	—
Total des distributions^{A,B}	—	—	—	—	—	—
Actif net à la fin de la période^{A,G}	8,4273 \$	9,2616 \$	8,8031 \$	6,8345 \$	8,4244 \$	9,8296 \$
Ratios et données supplémentaires						
Valeur liquidative (en milliers de dollars) ^C	11 198 \$	13 339 \$	12 456 \$	11 642 \$	23 571 \$	47 080 \$
Parts en circulation ^C	1 328 415	1 439 628	1 414 383	1 700 748	2 796 775	4 789 565
Ratio des frais de gestion ^D	2,63 %	2,60 %	2,59 %	2,63 %	2,65 %	2,66 %
Ratio des frais de gestion, compte non tenu des frais pris en charge ou ayant fait l'objet d'une renonciation ^D	2,63 %	2,60 %	2,79 %	2,95 %	3,01 %	3,32 %
Taux de rotation du portefeuille ^E	52 %	126 %	86 %	131 %	137 %	209 %
Ratio des frais d'opérations ^F	0,19 %	0,25 %	0,24 %	0,34 %	0,33 %	0,39 %
Actif net par part de la série, à la fin de la période	8,4297 \$	9,2655 \$	8,8069 \$	6,8449 \$	8,4280 \$	s.o.

^A L'actif net et les distributions sont basés sur le nombre de parts en circulation à la date donnée. L'augmentation (la diminution) liée aux activités est basée sur le nombre moyen pondéré de parts en circulation au cours de la période. Ce tableau ne constitue pas un rapprochement de l'actif net par part entre le début et la fin de la période.

^B Les distributions sont versées en espèces ou réinvesties dans des parts additionnelles du Fonds, ou les deux. Elles ne tiennent pas compte de la réduction des frais de gestion distribuée aux porteurs de parts.

^C Ces chiffres sont arrêtés à la fin de la période indiquée.

^D Le ratio des frais de gestion est basé sur les charges totales de la période indiquée et est exprimé en pourcentage annualisé de la moyenne quotidienne de l'actif net au cours de la période.

^E Le taux de rotation du portefeuille du Fonds indique dans quelle mesure la gestion du portefeuille du Fonds est active. Un taux de 100 % indique que tous les titres en portefeuille ont été vendus ou achetés une fois au cours de l'exercice. Plus ce taux est élevé, plus les frais d'opérations engagés par le Fonds au cours de l'exercice sont élevés et la probabilité, pour l'investisseur, de recevoir un gain en capital imposable au cours de cet exercice est également plus forte. Il n'y a pas nécessairement de relation entre la performance du Fonds et un taux de rotation du portefeuille élevé. Ce taux est égal au montant des achats ou à celui des ventes de titres, selon le moins élevé, divisé par la valeur marchande moyenne pondérée des titres du portefeuille, à l'exclusion des titres à court terme.

^F Le ratio des frais d'opérations comprend le total des commissions et des autres coûts liés au portefeuille, exprimé en pourcentage annualisé de la moyenne quotidienne de l'actif net au cours de la période.

^G Pour les exercices ayant débuté le 1^{er} octobre 2006 ou après cette date, l'actif net par part est calculé conformément au chapitre 3855 du Manuel de l'ICCA.

Série B

	Semestre terminé le 30 septembre		Exercices terminés les 31 mars			
	2011	2011	2010	2009	2008	2007
Actif net par part de la série						
Actif net au début de la période ^{A,G}	9,3839 \$	8,8982 \$	6,8928 \$	8,4783 \$	9,8704 \$	9,6776 \$
Augmentation (diminution) liée aux activités :						
Total des revenus	0,0644	0,0921	0,0831	0,1014	0,0877	0,0833
Total des charges	(0,1087)	(0,2156)	(0,1955)	(0,1842)	(0,2365)	(0,2292)
Gain réalisé (perte)	(0,1657)	1,1634	1,1275	(2,1276)	0,0871	0,8900
Gain non réalisé (perte)	(0,6150)	(0,5728)	1,0141	0,6050	(1,3546)	(0,5793)
Augmentation (diminution) totale liée aux activités^A	(0,8250)	0,4671	2,0292	(1,6054)	(1,4163)	0,1648
Distributions :						
Sur le revenu (à l'exclusion des dividendes)	—	—	—	—	—	—
Sur les dividendes	—	—	—	—	—	—
Sur les gains en capital	—	—	—	—	—	—
Remboursement de capital	—	—	—	—	—	—
Total des distributions^{A,B}	—	—	—	—	—	—
Actif net à la fin de la période^{A,G}	8,5475 \$	9,3839 \$	8,8982 \$	6,8928 \$	8,4783 \$	9,8728 \$
Ratios et données supplémentaires						
Valeur liquidative (en milliers de dollars) ^C	33 587 \$	41 700 \$	45 512 \$	38 616 \$	50 860 \$	57 327 \$
Parts en circulation ^C	3 928 332	4 441 938	5 112 588	5 594 063	5 996 307	5 806 651
Ratio des frais de gestion ^D	2,42 %	2,39 %	2,38 %	2,43 %	2,45 %	2,46 %
Ratio des frais de gestion, compte non tenu des frais pris en charge ou ayant fait l'objet d'une renonciation ^D	2,42 %	2,39 %	2,67 %	2,93 %	2,87 %	2,91 %
Taux de rotation du portefeuille ^E	52 %	126 %	86 %	131 %	137 %	209 %
Ratio des frais d'opérations ^F	0,19 %	0,25 %	0,24 %	0,34 %	0,33 %	0,39 %
Actif net par part de la série, à la fin de la période	8,5499 \$	9,3879 \$	8,9020 \$	6,9033 \$	8,4819 \$	s.o.

^A L'actif net et les distributions sont basés sur le nombre de parts en circulation à la date donnée. L'augmentation (la diminution) liée aux activités est basée sur le nombre moyen pondéré de parts en circulation au cours de la période. Ce tableau ne constitue pas un rapprochement de l'actif net par part entre le début et la fin de la période.

^B Les distributions sont versées en espèces ou réinvesties dans des parts additionnelles du Fonds, ou les deux. Elles ne tiennent pas compte de la réduction des frais de gestion distribuée aux porteurs de parts.

^C Ces chiffres sont arrêtés à la fin de la période indiquée.

^D Le ratio des frais de gestion est basé sur les charges totales de la période indiquée et est exprimé en pourcentage annualisé de la moyenne quotidienne de l'actif net au cours de la période.

^E Le taux de rotation du portefeuille du Fonds indique dans quelle mesure la gestion du portefeuille du Fonds est active. Un taux de 100 % indique que tous les titres en portefeuille ont été vendus ou achetés une fois au cours de l'exercice. Plus ce taux est élevé, plus les frais d'opérations engagés par le Fonds au cours de l'exercice sont élevés et la probabilité, pour l'investisseur, de recevoir un gain en capital imposable au cours de cet exercice est également plus forte. Il n'y a pas nécessairement de relation entre la performance du Fonds et un taux de rotation du portefeuille élevé. Ce taux est égal au montant des achats ou à celui des ventes de titres, selon le moins élevé, divisé par la valeur marchande moyenne pondérée des titres du portefeuille, à l'exclusion des titres à court terme.

^F Le ratio des frais d'opérations comprend le total des commissions et des autres coûts liés au portefeuille, exprimé en pourcentage annualisé de la moyenne quotidienne de l'actif net au cours de la période.

^G Pour les exercices ayant débuté le 1^{er} octobre 2006 ou après cette date, l'actif net par part est calculé conformément au chapitre 3855 du Manuel de l'ICCA.

Faits saillants financiers – suite

Série F

	Semestre terminé le 30 septembre		Exercices terminés les 31 mars			
	2011	2011	2010	2009	2008	2007
Actif net par part de la série						
Actif net au début de la période ^{A,G}	10,4931 \$	9,8427 \$	7,5442 \$	9,1784 \$	10,5724 \$	10,2554 \$
Augmentation (diminution) liée aux activités :						
Total des revenus	0,0711	0,1029	0,0923	0,1101	0,0915	0,0902
Total des charges	(0,0649)	(0,1287)	(0,1197)	(0,1143)	(0,1436)	(0,1380)
Gain réalisé (perte)	(0,1838)	1,3485	1,2187	(2,4894)	(0,1133)	0,6559
Gain non réalisé (perte)	(0,7109)	(0,7255)	1,1286	0,6748	(1,4462)	(0,1802)
Augmentation (diminution) totale liée aux activités^A	(0,8885)	0,5972	2,3199	(1,8188)	(1,6116)	0,4279
Distributions :						
Sur le revenu (à l'exclusion des dividendes)	—	—	—	—	—	—
Sur les dividendes	—	—	—	—	—	—
Sur les gains en capital	—	—	—	—	—	—
Remboursement de capital	—	—	—	—	—	—
Total des distributions^{A,B}	—	—	—	—	—	—
Actif net à la fin de la période^G	9,6119 \$	10,4931 \$	9,8427 \$	7,5442 \$	9,1784 \$	10,5749 \$
Ratios et données supplémentaires						
Valeur liquidative (en milliers de dollars) ^C	611 \$	663 \$	411 \$	304 \$	458 \$	381 \$
Parts en circulation ^C	63 552	63 124	41 720	40 186	49 906	36 059
Ratio des frais de gestion ^D	1,29 %	1,27 %	1,31 %	1,38 %	1,39 %	1,40 %
Ratio des frais de gestion, compte non tenu des frais pris en charge ou ayant fait l'objet d'une renonciation ^D	1,29 %	1,27 %	1,75 %	1,91 %	1,93 %	1,67 %
Taux de rotation du portefeuille ^E	52 %	126 %	86 %	131 %	137 %	209 %
Ratio des frais d'opérations ^F	0,19 %	0,25 %	0,24 %	0,34 %	0,33 %	0,39 %
Actif net par part de la série, à la fin de la période	9,6145 \$	10,4975 \$	9,8469 \$	7,5557 \$	9,1824 \$	s.o.

^A L'actif net et les distributions sont basés sur le nombre de parts en circulation à la date donnée. L'augmentation (la diminution) liée aux activités est basée sur le nombre moyen pondéré de parts en circulation au cours de la période. Ce tableau ne constitue pas un rapprochement de l'actif net par part entre le début et la fin de la période.

^B Les distributions sont versées en espèces ou réinvesties dans des parts additionnelles du Fonds, ou les deux. Elles ne tiennent pas compte de la réduction des frais de gestion distribuée aux porteurs de parts.

^C Ces chiffres sont arrêtés à la fin de la période indiquée.

^D Le ratio des frais de gestion est basé sur les charges totales de la période indiquée et est exprimé en pourcentage annualisé de la moyenne quotidienne de l'actif net au cours de la période.

^E Le taux de rotation du portefeuille du Fonds indique dans quelle mesure la gestion du portefeuille du Fonds est active. Un taux de 100 % indique que tous les titres en portefeuille ont été vendus ou achetés une fois au cours de l'exercice. Plus ce taux est élevé, plus les frais d'opérations engagés par le Fonds au cours de l'exercice sont élevés et la probabilité, pour l'investisseur, de recevoir un gain en capital imposable au cours de cet exercice est également plus forte. Il n'y a pas nécessairement de relation entre la performance du Fonds et un taux de rotation du portefeuille élevé. Ce taux est égal au montant des achats ou à celui des ventes de titres, selon le moins élevé, divisé par la valeur marchande moyenne pondérée des titres du portefeuille, à l'exclusion des titres à court terme.

^F Le ratio des frais d'opérations comprend le total des commissions et des autres coûts liés au portefeuille, exprimé en pourcentage annualisé de la moyenne quotidienne de l'actif net au cours de la période.

^G Pour les exercices ayant débuté le 1^{er} octobre 2006 ou après cette date, l'actif net par part est calculé conformément au chapitre 3855 du Manuel de l'ICCA.

Série O

	Semestre terminé le 30 septembre		Exercices terminés les 31 mars			
	2011	2011	2010	2009	2008	2007
Actif net par part de la série						
Actif net au début de la période ^{B,G}	12,1582 \$	11,2554 \$	8,5135 \$	10,2190 \$	11,5850 \$	11,0806 \$
Augmentation (diminution) liée aux activités :						
Total des revenus	0,0839	0,1180	0,1009	0,1264	0,0994	0,0955
Total des charges	—	—	—	—	—	—
Gain réalisé (perte)	(0,2238)	1,5179	1,3946	(2,5253)	(0,1333)	0,9344
Gain non réalisé (perte)	(0,7903)	(0,8892)	1,1379	0,7253	(1,7287)	(0,7884)
Augmentation (diminution) totale liée aux activités^B	(0,9302)	0,7467	2,6334	(1,6736)	(1,7626)	0,2415
Distributions :						
Sur le revenu (à l'exclusion des dividendes)	—	—	—	—	—	—
Sur les dividendes	—	—	—	—	—	—
Sur les gains en capital	—	—	—	—	—	—
Remboursement de capital	—	—	—	—	—	—
Total des distributions^{B,C}	—	—	—	—	—	—
Actif net à la fin de la période^{B,G}	11,2093 \$	12,1582 \$	11,2554 \$	8,5135 \$	10,2190 \$	11,5877 \$
Ratios et données supplémentaires						
Valeur liquidative (en milliers de dollars) ^D	3 963 \$	4 356 \$	3 921 \$	2 513 \$	3 464 \$	2 715 \$
Parts en circulation ^D	353 451	358 118	348 235	294 677	338 777	234 281
Ratio des frais de gestion ^A	— %	— %	— %	— %	— %	— %
Ratio des frais de gestion, compte non tenu des frais pris en charge ou ayant fait l'objet d'une renonciation ^A	— %	— %	— %	— %	— %	— %
Taux de rotation du portefeuille ^E	52 %	126 %	86 %	131 %	137 %	209 %
Ratio des frais d'opérations ^F	0,19 %	0,25 %	0,24 %	0,34 %	0,33 %	0,39 %
Actif net par part de la série, à la fin de la période	11,2124 \$	12,1634 \$	11,2602 \$	8,5265 \$	10,2234 \$	s.o.

^A Aucuns frais ne sont imputés à cette série.

^B L'actif net et les distributions sont basés sur le nombre de parts en circulation à la date donnée. L'augmentation (la diminution) liée aux activités est basée sur le nombre moyen pondéré de parts en circulation au cours de la période. Ce tableau ne constitue pas un rapprochement de l'actif net par part entre le début et la fin de la période.

^C Les distributions sont versées en espèces ou réinvesties dans des parts additionnelles du Fonds, ou les deux.

^D Ces chiffres sont arrêtés à la fin de la période indiquée.

^E Le taux de rotation du portefeuille du Fonds indique dans quelle mesure la gestion du portefeuille du Fonds est active. Un taux de 100 % indique que tous les titres en portefeuille ont été vendus ou achetés une fois au cours de l'exercice. Plus ce taux est élevé, plus les frais d'opérations engagés par le Fonds au cours de l'exercice sont élevés et la probabilité, pour l'investisseur, de recevoir un gain en capital imposable au cours de cet exercice est également plus forte. Il n'y a pas nécessairement de relation entre la performance du Fonds et un taux de rotation du portefeuille élevé. Ce taux est égal au montant des achats ou à celui des ventes de titres, selon le moins élevé, divisé par la valeur marchande moyenne pondérée des titres du portefeuille, à l'exclusion des titres à court terme.

^F Le ratio des frais d'opérations comprend le total des commissions et des autres coûts liés au portefeuille, exprimé en pourcentage annualisé de la moyenne quotidienne de l'actif net au cours de la période.

^G Pour les exercices ayant débuté le 1^{er} octobre 2006 ou après cette date, l'actif net par part est calculé conformément au chapitre 3855 du Manuel de l'ICCA.

Frais de gestion et de conseils

Fidelity assure les fonctions de gestionnaire du Fonds et Pyramis assure celles de conseiller en valeurs du Fonds. En contrepartie de leurs services de gestion et de conseils en placement, Fidelity et Pyramis reçoivent du Fonds des honoraires mensuels fondés sur l'actif net moyen de chaque série, calculés quotidiennement.

	Parts de série A	Parts de série B	Parts de série F
Frais de gestion et de conseils	2,00 %	1,85 %	0,85 %
En pourcentage des frais de gestion :			
Rémunération des courtiers*	32,33	54,05	—
Frais de gestion des placements, frais d'administration et autres	67,67	45,95	100,00

* La rémunération des courtiers représente les commissions en espèces que Fidelity verse aux courtiers inscrits au cours de la période et comprend les frais de souscription différés et les commissions de suivi. Ce montant peut, dans certains cas, dépasser 100 % des frais reçus par Fidelity au cours de la période. Les montants présentés dans le tableau ci-dessus afférents à de nouveaux fonds ou séries pourraient ne pas être représentatifs des montants ayant trait à des périodes à plus long terme.

Fonds Fidelity Technologie mondiale

Rendement passé

Les données sur le rendement figurant ci-dessous sont fondées sur l'hypothèse que toutes les distributions que le fonds de placement a versées au cours des périodes indiquées ont été réinvesties dans des titres additionnels de celui-ci. Ces données ne tiennent pas compte des frais d'achat, de rachat, de distribution ou d'autres frais facultatifs qui auraient pour effet de réduire le rendement. La performance antérieure du fonds de placement n'indique pas nécessairement comment celui-ci se comportera à l'avenir.

Le 10 janvier 2005, Fidelity a cessé d'offrir des parts de série A à frais de souscription initiaux (FSI) et créé des parts de série B, assorties uniquement de l'option à FSI. Toutes les parts de série A à FSI en circulation ont été converties en parts de série B. Les parts de série B comportent des frais de gestion inférieurs à ceux des parts de série A. Le rendement des parts de série B tient compte du rendement réel des parts de série A à FSI avant la conversion.

Rendement annuel

Le diagramme à barres suivant présente le rendement annuel du fonds de placement pour chaque année indiquée et illustre la fluctuation de sa performance d'une année à l'autre. Exprimés en pourcentage, ces résultats démontrent les variations, à la hausse comme à la baisse, du rendement d'un placement entre le premier et le dernier jour de chaque exercice.

Le 31 mars 2005, la fin de l'exercice du Fonds a été modifiée, passant du 28 février au 31 mars. Le rendement annuel présenté au 31 mars 2005 est pour une période de 13 mois. De 2002 à 2004, l'exercice du Fonds se terminait le 28 ou le 29 février. Depuis 2005, il prend fin le 31 mars.

Série A

Exercices	2002	2003	2004	2005	2006	2007	2008	2009	2010	2011	2011 ^A
	-27,7 %	-33,2 %	44,4 %	-20,2 %	16,6 %	1,8 %	-14,3 %	-18,8 %	28,7 %	5,2 %	-9,0 %

Pourcentage (%)

60

40

20

0

-20

-40

-60

^A Pour le semestre du 1^{er} avril 2011 au 30 septembre 2011.

Série B

Exercices	2002	2003	2004	2005	2006	2007	2008	2009	2010	2011	2011 ^A
	-27,7 %	-33,2 %	44,4 %	-20,2 %	16,9 %	2,0 %	-14,1 %	-18,6 %	29,0 %	5,5 %	-8,9 %

Pourcentage (%)

60

40

20

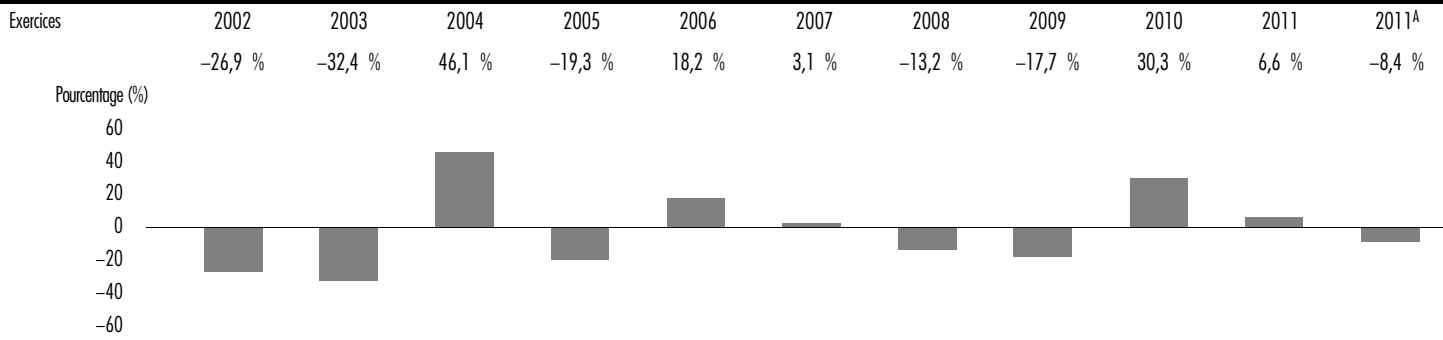
0

-20

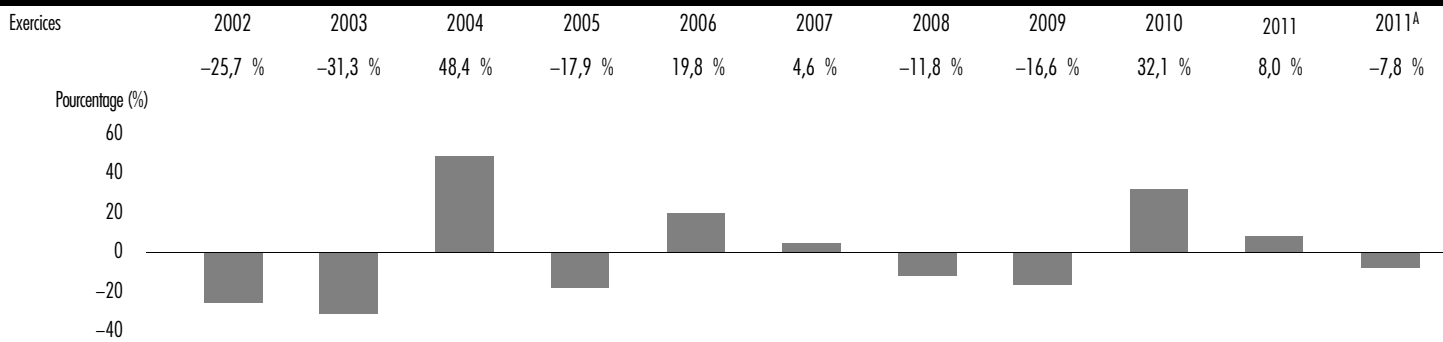
-40

-60

^A Pour le semestre du 1^{er} avril 2011 au 30 septembre 2011.

Série F

^A Pour le semestre du 1^{er} avril 2011 au 30 septembre 2011.

Série O

^A Pour le semestre du 1^{er} avril 2011 au 30 septembre 2011.

Fonds Fidelity Technologie mondiale

Aperçu du portefeuille au 30 septembre 2011

Composition de l'actif

	% de l'actif net du Fonds
Actions étrangères	96,6
Actions canadiennes	0,2
Trésorerie et équivalents	2,3
Autres actifs nets (passifs)	0,9

Répartition sectorielle

	% de l'actif net du Fonds
Logiciels	28,1
Logiciels et services Internet	12,9
Semi-conducteurs et matériel connexe	12,5
Ordinateurs et matériel connexe	11,4
Matériel de communications	10,2
Composants et matériel électroniques	9,5
Services en technologies de l'information	5,8
Services financiers diversifiés	2,0
Services professionnels	1,5
Médias	1,1
Commerce de détail spécialisé	1,0
Autres (individuellement moins de 1 %)	0,8
Trésorerie et équivalents	2,3
Autres actifs nets (passifs)	0,9

Répartition géographique

	% de l'actif net du Fonds
États-Unis	70,7
Japon	9,8
Bermudes	3,6
Suède	2,5
Pays-Bas	2,1
Hong Kong	2,0
Corée du Sud	1,8
Taiwan	1,2
Autres (individuellement moins de 1 %)	3,1
Trésorerie et équivalents	2,3
Autres actifs nets (passifs)	0,9

Les 25 titres vedettes

	% de l'actif net du Fonds
1. Apple, Inc.	7,8
2. Microsoft Corp.	7,4
3. Google, Inc.	6,6
4. Cisco Systems, Inc.	6,5
5. Oracle Corp.	5,2
6. eBay, Inc.	4,5
7. Corning, Inc.	3,1
8. Citrix Systems, Inc.	2,6
9. International Business Machines Corp. ...	2,6
10. Autodesk, Inc.	2,6
11. Telefonaktiebolaget LM Ericsson	2,5
12. Marvell Technology Group Ltd.	2,3
13. Trésorerie et équivalents	2,3
14. Nuance Communications, Inc.	2,2
15. Hitachi Ltd.	2,1
16. CME Group, Inc.	2,0
17. Lenovo Group Ltd.	2,0
18. Hoya Corp.	2,0
19. Samsung Electronics Co. Ltd.	1,8
20. Fiserv, Inc.	1,6
21. FTI Consulting, Inc.	1,5
22. BMC Software, Inc.	1,5
23. Lam Research Corp.	1,5
24. ASML Holding NV	1,5
25. NVIDIA Corp.	1,4
	<hr/>
	77,1

Total de l'actif net du Fonds 49 345 000 \$

L'aperçu du portefeuille peut changer par suite des transactions effectuées au sein du portefeuille du fonds de placement. Les plus récents rapports annuel, semestriel ou trimestriel et le prospectus simplifié du fonds de placement et du fonds sous-jacent sont disponibles gratuitement en appelant au 1 800 263-4077, en envoyant une demande écrite à Fidelity Investments Canada s.r.l., 483 Bay Street, Suite 300, Toronto ON M5G 2N7 ou en visitant notre site Web à fidelity.ca ou celui de SEDAR à sedar.com.



Fidelity Investments Canada s.r.i.
483 Bay Street, Suite 300
Toronto, Ontario M5G 2N7

**Gestionnaire, agent des transferts
et agent chargé de la tenue des registres**

Fidelity Investments Canada s.r.i.
483 Bay Street, Suite 300
Toronto, Ontario M5G 2N7

Dépositaire

Compagnie Trust CIBC Mellon
Toronto, Ontario

Visitez notre site Web à
www.fidelity.ca
ou communiquez avec le Service à la clientèle de Fidelity
au 1 800 263-4077

Les Fonds communs de placement Fidelity sont vendus par des spécialistes en placements inscrits. Chaque Fonds est accompagné d'un prospectus simplifié qui contient des renseignements importants sur le Fonds, notamment les objectifs de placement, les options d'achat et les frais applicables. Veuillez vous procurer un exemplaire de ce document, lisez-le attentivement et consultez votre spécialiste en placements avant d'investir. Comme pour chaque type d'investissement, le placement dans des fonds communs de placement comporte des risques. Il n'y a aucune garantie que le Fonds réalisera ses objectifs de placement. La valeur liquidative, le rendement des titres ainsi que le rendement de votre placement peuvent varier à l'occasion selon la conjoncture boursière. Les investisseurs peuvent réaliser un profit ou subir une perte à la vente de leurs parts d'un Fonds Fidelity. Les Fonds Fidelity mondiaux peuvent être plus volatils que les autres Fonds Fidelity, car ils concentrent leurs placements dans un seul secteur et dans un nombre restreint d'émetteurs. Aucun Fonds n'est censé constituer en soi un programme de placement complet et diversifié et le rendement passé ne constitue pas une garantie ni un indicateur des résultats à venir. Il n'y a aucune garantie que la valeur liquidative du Fonds Fidelity Marché monétaire Canada et du Fonds Fidelity Marché monétaire É.-U. demeurera fixe. La répartition des placements des Fonds est présentée en vue d'illustrer la façon dont un Fonds peut investir et pourrait ne pas représenter les placements actuels ou futurs d'un Fonds. Les placements d'un Fonds peuvent varier en tout temps.