



Fonds Fidelity Valeur Amérique

**Rapport semestriel
de la direction sur le
rendement du Fonds**

31 décembre 2011



Mise en garde à l'égard des énoncés prospectifs

Certaines parties de ce rapport, y compris, mais sans s'y limiter, les sections intitulées « Résultats » et « Événements récents », peuvent contenir des énoncés prospectifs concernant le Fonds, notamment sa stratégie, ses risques, son rendement prévu et sa situation. Les énoncés prospectifs comprennent des déclarations qui sont par nature prédictives, se rapportent à des événements ou à des conditions futurs, ou contiennent des termes tels que « prévoir », « anticiper », « compter », « planifier », « croire », « estimer » et d'autres expressions semblables ou des versions négatives correspondantes.

De plus, tout énoncé portant sur le rendement, les stratégies et les perspectives, ou sur des mesures pouvant être prises à l'avenir par le Fonds constitue un énoncé prospectif. Les énoncés prospectifs reposent sur les attentes actuelles et sur les projections d'événements futurs et sont intrinsèquement assujettis, entre autres, aux risques, aux incertitudes et aux hypothèses portant sur le Fonds et les facteurs économiques. Par conséquent, les hypothèses à l'égard des conditions économiques futures et d'autres facteurs pourraient se révéler inexactes dans l'avenir.

Les énoncés prospectifs ne sont pas une garantie du rendement futur et les événements ainsi que les résultats réels pourraient différer grandement de ceux qui sont exprimés ou sous-entendus dans les énoncés prospectifs faits par le Fonds. De nombreux facteurs importants pourraient contribuer à ces écarts, y compris, mais sans s'y limiter, les facteurs économiques et politiques généraux ainsi que les conjonctures boursières en Amérique du Nord et sur la scène internationale, les taux d'intérêt et les taux de change, les marchés des actions et les marchés financiers mondiaux, la concurrence commerciale, les changements technologiques, les modifications de la réglementation gouvernementale, les actions en justice ou les mesures réglementaires imprévues, ainsi que les catastrophes.

Nous soulignons que la liste de facteurs importants ci-dessus n'est pas exhaustive. Nous vous encourageons à les examiner attentivement, ainsi que tout autre facteur, avant de prendre une décision de placement et nous vous conseillons vivement de ne pas vous fier indûment aux énoncés prospectifs. De plus, veuillez prendre note que le Fonds n'a pas l'intention de mettre à jour les énoncés prospectifs pour tenir compte d'une nouvelle information, d'événements futurs ou d'autres éléments avant la publication du prochain rapport de la direction sur le rendement du Fonds.

Rapport semestriel de la direction sur le rendement du Fonds au 31 décembre 2011

Fonds Fidelity Valeur Amérique

Le présent rapport semestriel de la direction sur le rendement du Fonds contient les faits saillants financiers, mais non les états financiers semestriels complets du fonds de placement. Vous pouvez obtenir les états financiers semestriels gratuitement, sur demande, en appelant au 1 800 263-4077, en nous écrivant à Fidelity Investments, 483 Bay Street, Suite 300, Toronto, Ontario M5G 2N7 ou en consultant notre site Web à fidelity.ca ou le site de SEDAR à sedar.com.

Vous pouvez également obtenir de cette façon les politiques et procédures de vote par procuration, le dossier de vote par procuration et l'information trimestrielle du fonds de placement.

Analyse du rendement par la direction

Résultats

Le Fonds Fidelity Valeur Amérique (le « Fonds »), série B, après déduction des frais et des charges, a affiché un rendement de -6,8 % pour le semestre terminé le 31 décembre 2011. Le rendement net des autres séries de parts de ce Fonds est comparable à celui des parts de série B, à l'exception des différences attribuables aux structures de frais. À titre de comparaison, l'indice S&P 500, qui est représentatif du marché boursier américain, a enregistré un rendement de 1,6 % (en dollars canadiens). La mauvaise performance du Fonds par rapport à l'indice général est principalement attribuable à la préférence des investisseurs pour les actions de croissance plutôt que dans des actions à valeur sûre.

Le Fonds investit principalement dans des titres de participation de sociétés américaines. L'indice de référence propre au Fonds, l'indice de valeur Russell 1000, a dégagé un rendement de 0,0 % pendant la période visée. La sous-performance du Fonds par rapport à son indice de référence propre est principalement attribuable aux participations dans les secteurs des instruments financiers, des services de télécommunications, des services publics et des produits industriels. À la fin de la période visée, les instruments financiers, les services de télécommunications, les services publics et le secteur industriel représentaient respectivement 23,6 %, 4,4 %, 6,2 % et 9,0 % de l'actif du Fonds, contre des pondérations de 24,4 %, 4,8 %, 7,8 % et 9,2 % pour l'indice de référence. Le gestionnaire de portefeuille, M. Ciaran O'Neill, cherche à maintenir des pondérations sectorielles comparables à celles de l'indice de référence, estimant que la principale source de valeur ajoutée devrait provenir de la sélection des titres plutôt que de la pondération sectorielle.

Au cours de la période visée, la valeur des actions américaines a augmenté, bien que la période se soit caractérisée par une intense volatilité. La crise de la dette de la zone euro et ses répercussions sur la reprise économique mondiale ont grevé le rendement des marchés boursiers. Cependant, dernièrement, les dirigeants européens ont décrit une démarche de financement de la dette périphérique; ils ont également annoncé une participation accrue du FMI. Une croissance économique et des revenus d'entreprise plus élevés que prévu ont atténué les craintes de récession aux États-Unis. Cependant, la volatilité des marchés s'est poursuivie en raison de l'incertitude croissante quant à l'avenir de l'euro, de la capacité des États-Unis à venir à bout de son déficit fiscal, et de la capacité de la Chine d'affronter la tempête économique mondiale.

Dans le secteur des services financiers, le Fonds surpondère certaines sociétés de services financiers diversifiés qui, dans le sillage de la crise financière, ont vu la concurrence diminuer et leur pouvoir sur les prix s'accroître. Non seulement ces sociétés jouissent d'une hausse de leurs profits émanant de leurs services bancaires traditionnels, mais leur bilan est plus solide et les risques qu'elles doivent courir moins nombreux. Dans le secteur des produits industriels, les gestionnaires surpondèrent certaines sociétés aérospatiales et de la défense présentant des évaluations intéressantes et qui, selon eux, tireront parti du lancement de nouveaux produits. Le Fonds surpondère également certaines sociétés de machinerie qui devraient tirer parti de l'amélioration de la conjoncture économique mondiale.

Événements récents

M. O'Neill vise à détenir les titres de sociétés affichant un solide bilan et dont les bénéfices ne sont pas totalement reflétés dans leurs évaluations. Le portefeuille investit dans des actions qui comportent un rabais important par rapport à l'évaluation de leur valeur. Étant donné que les perspectives d'une reprise économique graduelle aux États-Unis sont meilleures, le gestionnaire de portefeuille recherche les titres de sociétés affichant un solide bilan et qui se négocient à rabais par rapport à leur capacité bénéficiaire en ce contexte de reprise. Au 31 décembre 2011, le secteur des services financiers représentait la plus importante participation du Fonds en termes absolus, suivi des segments de l'énergie et des soins de santé. Au niveau sectoriel, les sociétés de services financiers diversifiés représentait la surpondération principale du Fonds, tandis que la sous-pondération la plus importante du Fonds relevait de l'industrie des produits ménagers et des produits personnels.

Normes comptables

Passage aux normes internationales d'information financière

Le Conseil des normes comptables (CNC) du Canada de l'Institut Canadien des Comptables Agréés (ICCA) avait prévu d'adopter, à partir du 1^{er} janvier 2011, les Normes internationales d'information financière (IFRS), telles qu'elles ont été publiées par le Conseil des normes comptables internationales. Par la suite, le CNC a reporté l'adoption des IFRS pour les sociétés de placement, ce qui comprend les fonds de placement. Les sociétés de placement peuvent continuer d'appliquer les PCGR actuels jusqu'aux exercices débutant le 1^{er} janvier 2014 ou après cette date.

Le gestionnaire étudie et élabore actuellement un plan pour respecter l'échéancier en ce qui concerne l'adoption des IFRS. Les répercussions des IFRS sur les méthodes comptables et les décisions de mise en application porteront essentiellement sur la présentation des états financiers du Fonds et sur l'information financière. À l'heure actuelle, deux normes importantes pourraient avoir une incidence sur la présentation, soit l'IAS 32, Instruments financiers : Présentation et l'IAS 27, États financiers consolidés et individuels. Le gestionnaire examine présentement la structure de propriété des parts, ainsi que les placements du Fonds, afin d'évaluer les répercussions de ces normes. Selon l'évaluation actuelle du gestionnaire, aucun des changements occasionnés par l'adoption des IFRS n'aura de répercussions sur la valeur liquidative par part du Fonds. Toutefois, cette conclusion pourrait changer à la lumière de l'adoption de nouvelles normes ou de nouvelles interprétations des normes actuelles.

Opérations entre apparentés

Gestionnaire et conseiller en valeurs

Le Fonds est géré par Fidelity Investments Canada s.r.l. (Fidelity). Fidelity est une filiale à part entière de FMR LLC. FMR LLC est la société mère d'un groupe de filiales collectivement appelées Fidelity Investments.

Fidelity fournit tous les services généraux de gestion et d'administration requis pour assurer le bon fonctionnement des activités quotidiennes du Fonds, ou prend les dispositions à cet effet. Il s'agit de la tenue des livres et des registres et d'autres services administratifs.

Pyramis Global Advisors, LLC (Pyramis), société affiliée à Fidelity, fournit des conseils en placement au Fonds. Pyramis fournit des conseils en placement à l'égard du portefeuille du Fonds et prend les dispositions quant à l'achat et à la vente des placements du portefeuille, y compris toutes les activités de courtage nécessaires.

Le Fonds verse à Fidelity et à Pyramis des frais mensuels de gestion et de conseil pour leurs services, d'après la valeur liquidative de chaque série de parts, calculés quotidiennement et exigibles mensuellement. Pour la période terminée le 31 décembre 2011, le Fonds a payé à Fidelity et à Pyramis des frais de gestion et de conseil en placement de 63 000 dollars.

Frais d'administration

Fidelity impute des frais d'administration fixes au Fonds au lieu de certaines charges variables. Pour sa part, Fidelity est responsable de toutes les charges d'exploitation du Fonds, à l'exception de certains frais liés aux fonds, comme les honoraires et les charges des membres du comité d'examen indépendant, les taxes, les commissions de courtage et les intérêts débiteurs. Le Fonds verse un taux annuel calculé par palier et établi en fonction de la valeur de l'actif net de chaque série, calculés quotidiennement et payables mensuellement. Pour la période terminée le 31 décembre 2011, le Fonds a payé à Fidelity des frais d'administration de 11 000 dollars.

Commissions de courtage

Le Fonds peut confier une partie de ses opérations de portefeuille à des sociétés de courtage affiliées à Fidelity, dont National Financial Services LLC, pourvu qu'il ait déterminé que les compétences de ces sociétés affiliées en matière d'exécution des opérations et les coûts de ces services sont comparables à ceux de sociétés de courtage admissibles non affiliées pour effectuer des opérations sans conseil. Fidelity n'a versé aucune commission à des sociétés de courtage qui lui sont affiliées pour la période terminée le 31 décembre 2011. Au moins une fois par année, Fidelity reçoit des lignes de conduite permanentes du CEI relativement aux politiques et aux procédures afférentes à la meilleure exécution, instructions auxquelles doivent également se conformer les courtiers affiliés à Fidelity.

Faits saillants financiers

Les tableaux qui suivent font état de données financières clés concernant le Fonds et ont pour objet de vous aider à comprendre ses résultats financiers au cours des périodes indiquées. Ces renseignements proviennent des états financiers annuels vérifiés ou des états financiers semestriels non vérifiés du Fonds. Veuillez vous reporter à la première page pour savoir comment vous procurer les états financiers annuels ou semestriels du Fonds.

Série A

	Semestre terminé le 31 décembre		Exercices terminés les 30 juin			
	2011	2011	2010	2009	2008	2007
Actif net par part de la série						
Actif net au début de la période ^{A,G}	8,8900 \$	7,7013 \$	7,5829 \$	9,3967 \$	11,9860 \$	10,9757 \$
Augmentation (diminution) liée aux activités :						
Total des revenus	0,0699	0,1348	0,1388	0,1792	0,1956	0,2182
Total des charges	(0,1030)	(0,2175)	(0,2053)	(0,1902)	(0,2533)	(0,2889)
Gain réalisé (perte)	(0,3358)	0,5506	0,6959	(2,2180)	(1,7836)	0,4567
Gain non réalisé (perte)	(0,3268)	0,6037	(0,6844)	0,3552	(0,7440)	0,6787
Augmentation (diminution) totale liée aux activités^A	(0,6957)	1,0716	(0,0550)	(1,8738)	(2,5853)	1,0647
Distributions :						
Sur le revenu (à l'exclusion des dividendes)	—	—	—	—	—	—
Sur les dividendes	—	—	—	—	—	—
Sur les gains en capital	—	—	—	—	—	—
Remboursement de capital	—	—	—	—	—	—
Total des distributions^{A,B}	—	—	—	—	—	—
Actif net à la fin de la période^{A,G}	8,2784 \$	8,8900 \$	7,7013 \$	7,5829 \$	9,3967 \$	11,9979 \$
Ratios et données supplémentaires						
Valeur liquidative (en milliers de dollars) ^C	3 693 \$	4 127 \$	2 986 \$	2 714 \$	3 355 \$	4 918 \$
Parts en circulation ^C	446 081	463 987	387 387	357 583	356 513	409 930
Ratio des frais de gestion ^D	2,51 %	2,51 %	2,46 %	2,47 %	2,48 %	2,49 %
Ratio des frais de gestion, compte non tenu des frais pris en charge ou ayant fait l'objet d'une renonciation ^D	2,51 %	2,51 %	2,53 %	2,64 %	2,62 %	2,69 %
Taux de rotation du portefeuille ^E	49 %	97 %	96 %	196 %	198 %	161 %
Ratio des frais d'opérations ^F	0,19 %	0,18 %	0,24 %	0,42 %	0,21 %	0,14 %
Valeur liquidative par part à la fin de la période	8,2799 \$	8,8938 \$	7,7071 \$	7,5895 \$	9,4109 \$	s.o.

^A L'actif net et les distributions sont basés sur le nombre de parts en circulation à la date donnée. L'augmentation (la diminution) liée aux activités est basée sur le nombre moyen pondéré de parts en circulation au cours de la période. Ce tableau ne constitue pas un rapprochement de l'actif net par part entre le début et la fin de la période.

^B Les distributions sont versées en espèces ou réinvesties dans des parts additionnelles du Fonds, ou les deux. Elles ne tiennent pas compte de la réduction des frais de gestion distribuée aux porteurs de parts.

^C Ces chiffres sont arrêtés à la fin de la période indiquée.

^D Le ratio des frais de gestion est basé sur les charges totales de la période indiquée et est exprimé en pourcentage annualisé de la moyenne quotidienne de l'actif net au cours de la période.

^E Le taux de rotation du portefeuille du Fonds indique dans quelle mesure la gestion du portefeuille du Fonds est active. Un taux de rotation de 100 % indique que tous les titres en portefeuille ont été vendus ou achetés une fois au cours de l'exercice. Plus le taux de rotation du portefeuille est élevé, plus les frais d'opérations engagés par le Fonds au cours de l'exercice sont élevés et la probabilité, pour l'investisseur, de recevoir un gain en capital imposable au cours de cet exercice est également plus forte. Il n'y a pas nécessairement de relation entre la performance du Fonds et un taux de rotation du portefeuille élevé. Ce taux de rotation du portefeuille est égal au montant des achats ou à celui des ventes de titres, selon le moins élevé, divisé par la valeur marchande moyenne pondérée des titres du portefeuille, à l'exclusion des titres à court terme.

^F Le ratio des frais d'opérations comprend le total des commissions et des autres coûts liés au portefeuille, exprimé en pourcentage annualisé de la moyenne quotidienne de l'actif net au cours de la période.

^G Pour les périodes ayant débuté le 1^{er} octobre 2006 ou après cette date, l'actif net par part est calculé conformément au chapitre 3855 du Manuel de l'ICCA.

Faits saillants financiers – suite

Série B

	Semestre terminé le 31 décembre		Exercices terminés les 30 juin			
	2011	2011	2010	2009	2008	2007
Actif net par part de la série						
Actif net au début de la période ^{A,G}	9,0077 \$	7,7865 \$	7,6519 \$	9,4643 \$	12,0445 \$	11,0089 \$
Augmentation (diminution) liée aux activités :						
Total des revenus	0,0708	0,1360	0,1385	0,1792	0,1975	0,2221
Total des charges	(0,0959)	(0,2017)	(0,1866)	(0,1754)	(0,2327)	(0,2655)
Gain réalisé (perte)	(0,3361)	0,5476	0,7202	(2,2148)	(1,7881)	0,3091
Gain non réalisé (perte)	(0,2550)	0,6627	(0,5350)	0,4877	(0,7198)	1,0976
Augmentation (diminution) totale liée aux activités^A	(0,6162)	1,1446	0,1371	(1,7233)	(2,5431)	1,3633
Distributions :						
Sur le revenu (à l'exclusion des dividendes)	—	—	—	—	—	—
Sur les dividendes	—	—	—	(0,0025)	—	—
Sur les gains en capital	—	—	—	—	—	—
Remboursement de capital	—	—	—	—	—	—
Total des distributions^{A,B}	—	—	—	(0,0025)	—	—
Actif net à la fin de la période^{A,G}	8,3969 \$	9,0077 \$	7,7865 \$	7,6519 \$	9,4643 \$	12,0565 \$
Ratios et données supplémentaires						
Valeur liquidative (en milliers de dollars)	2 802 \$	2 968 \$	2 443 \$	2 328 \$	2 348 \$	2 879 \$
Parts en circulation	333 576	329 376	313 469	304 048	247 729	238 826
Ratio des frais de gestion	2,31 %	2,30 %	2,25 %	2,27 %	2,28 %	2,29 %
Ratio des frais de gestion, compte non tenu des frais pris en charge ou ayant fait l'objet d'une renonciation	2,31 %	2,30 %	2,33 %	2,42 %	2,41 %	2,44 %
Taux de rotation du portefeuille	49 %	97 %	96 %	196 %	198 %	161 %
Ratio des frais d'opérations	0,19 %	0,18 %	0,24 %	0,42 %	0,21 %	0,14 %
Valeur liquidative par part à la fin de la période	8,3984 \$	9,0116 \$	7,7923 \$	7,6586 \$	9,4788 \$	s.o.

^A L'actif net et les distributions sont basés sur le nombre de parts en circulation à la date donnée. L'augmentation (la diminution) liée aux activités est basée sur le nombre moyen pondéré de parts en circulation au cours de la période. Ce tableau ne constitue pas un rapprochement de l'actif net par part entre le début et la fin de la période.

^B Les distributions sont versées en espèces ou réinvesties dans des parts additionnelles du Fonds, ou les deux. Elles ne tiennent pas compte de la réduction des frais de gestion distribuée aux porteurs de parts.

^C Ces chiffres sont arrêtés à la fin de la période indiquée.

^D Le ratio des frais de gestion est basé sur les charges totales de la période indiquée et est exprimé en pourcentage annualisé de la moyenne quotidienne de l'actif net au cours de la période.

^E Le taux de rotation du portefeuille du Fonds indique dans quelle mesure la gestion du portefeuille du Fonds est active. Un taux de rotation de 100 % indique que tous les titres en portefeuille ont été vendus ou achetés une fois au cours de l'exercice. Plus le taux de rotation du portefeuille est élevé, plus les frais d'opérations engagés par le Fonds au cours de l'exercice sont élevés et la probabilité, pour l'investisseur, de recevoir un gain en capital imposable au cours de cet exercice est également plus forte. Il n'y a pas nécessairement de relation entre la performance du Fonds et un taux de rotation du portefeuille élevé. Ce taux de rotation du portefeuille est égal au montant des achats ou à celui des ventes de titres, selon le moins élevé, divisé par la valeur marchande moyenne pondérée des titres du portefeuille, à l'exclusion des titres à court terme.

^F Le ratio des frais d'opérations comprend le total des commissions et des autres coûts liés au portefeuille, exprimé en pourcentage annualisé de la moyenne quotidienne de l'actif net au cours de la période.

^G Pour les périodes ayant débuté le 1^{er} octobre 2006 ou après cette date, l'actif net par part est calculé conformément au chapitre 3855 du Manuel de l'ICCA.

Série F

	Semestre terminé le 31 décembre		Exercices terminés les 30 juin			
	2011	2011	2010	2009	2008	2007
Actif net par part de la série						
Actif net au début de la période ^{A,G}	9,6016 \$	8,2077 \$	8,0618 \$	9,9724 \$	12,5573 \$	11,4285 \$
Augmentation (diminution) liée aux activités :						
Total des revenus	0,0757	0,1444	0,1490	0,1887	0,2070	0,1915
Total des charges	(0,0517)	(0,1013)	(0,0985)	(0,0977)	(0,1249)	(0,1466)
Gain réalisé (perte)	(0,3616)	0,5787	0,7840	(2,2638)	(1,8688)	0,7075
Gain non réalisé (perte)	(0,2445)	0,7472	(0,5204)	0,4384	(0,7826)	0,6773
Augmentation (diminution) totale liée aux activités^A	(0,5821)	1,3690	0,3141	(1,7344)	(2,5693)	1,4297
Distributions :						
Sur le revenu (à l'exclusion des dividendes)	—	—	—	—	—	—
Sur les dividendes	(0,0110)	—	(0,0938)	(0,0890)	—	(0,0821)
Sur les gains en capital	—	—	—	—	—	—
Remboursement de capital	—	—	—	—	—	—
Total des distributions^{A,B}	(0,0110)	—	(0,0938)	(0,0890)	—	(0,0821)
Actif net à la fin de la période^{A,G}	8,9912 \$	9,6016 \$	8,2077 \$	8,0618 \$	9,9724 \$	12,5698 \$
Ratios et données supplémentaires						
Valeur liquidative (en milliers de dollars) ^C	344 \$	359 \$	292 \$	282 \$	338 \$	387 \$
Parts en circulation ^C	38 269	37 349	35 608	34 902	33 785	30 823
Ratio des frais de gestion ^D	1,16 %	1,16 %	1,17 %	1,22 %	1,22 %	1,23 %
Ratio des frais de gestion, compte non tenu des frais pris en charge ou ayant fait l'objet d'une renonciation ^D	1,16 %	1,16 %	1,45 %	2,13 %	2,00 %	2,11 %
Taux de rotation du portefeuille ^E	49 %	97 %	96 %	196 %	198 %	161 %
Ratio des frais d'opérations ^F	0,19 %	0,18 %	0,24 %	0,42 %	0,21 %	0,14 %
Valeur liquidative par part à la fin de la période	8,9928 \$	9,6058 \$	8,2138 \$	8,0688 \$	9,9874 \$	s.o.

^A L'actif net et les distributions sont basés sur le nombre de parts en circulation à la date donnée. L'augmentation (la diminution) liée aux activités est basée sur le nombre moyen pondéré de parts en circulation au cours de la période. Ce tableau ne constitue pas un rapprochement de l'actif net par part entre le début et la fin de la période.

^B Les distributions sont versées en espèces ou réinvesties dans des parts additionnelles du Fonds, ou les deux. Elles ne tiennent pas compte de la réduction des frais de gestion distribuée aux porteurs de parts.

^C Ces chiffres sont arrêtés à la fin de la période indiquée.

^D Le ratio des frais de gestion est basé sur les charges totales de la période indiquée et est exprimé en pourcentage annualisé de la moyenne quotidienne de l'actif net au cours de la période.

^E Le taux de rotation du portefeuille du Fonds indique dans quelle mesure la gestion du portefeuille du Fonds est active. Un taux de rotation de 100 % indique que tous les titres en portefeuille ont été vendus ou achetés une fois au cours de l'exercice. Plus le taux de rotation du portefeuille est élevé, plus les frais d'opérations engagés par le Fonds au cours de l'exercice sont élevés et la probabilité, pour l'investisseur, de recevoir un gain en capital imposable au cours de cet exercice est également plus forte. Il n'y a pas nécessairement de relation entre la performance du Fonds et un taux de rotation du portefeuille élevé. Ce taux de rotation du portefeuille est égal au montant des achats ou à celui des ventes de titres, selon le moins élevé, divisé par la valeur marchande moyenne pondérée des titres du portefeuille, à l'exclusion des titres à court terme.

^F Le ratio des frais d'opérations comprend le total des commissions et des autres coûts liés au portefeuille, exprimé en pourcentage annualisé de la moyenne quotidienne de l'actif net au cours de la période.

^G Pour les périodes ayant débuté le 1^{er} octobre 2006 ou après cette date, l'actif net par part est calculé conformément au chapitre 3855 du Manuel de l'ICCA.

Faits saillants financiers – suite

Série O

	Semestre terminé le 31 décembre		Exercices terminés les 30 juin			
	2011	2011	2010	2009	2008	2007
Actif net par part de la série						
Actif net au début de la période ^{B,G}	9,4255 \$	8,0519 \$	7,9079 \$	9,7868 \$	12,2746 \$	11,1747 \$
Augmentation (diminution) liée aux activités :						
Total des revenus	0,0745	0,1410	0,1452	0,1856	0,2031	0,2137
Total des charges	—	—	—	—	—	—
Gain réalisé (perte)	(0,3537)	0,5507	0,7880	(2,2431)	(1,7746)	0,7199
Gain non réalisé (perte)	(0,2136)	0,8163	(0,3487)	0,4058	(0,6950)	(0,1764)
Augmentation (diminution) totale liée aux activités^B	(0,4928)	1,5080	0,5845	(1,6517)	(2,2665)	0,7572
Distributions :						
Sur le revenu (à l'exclusion des dividendes)	—	—	—	—	—	—
Sur les dividendes	(0,1256)	(0,1053)	(0,1995)	(0,1866)	(0,0900)	(0,2353)
Sur les gains en capital	—	—	—	—	—	—
Remboursement de capital	—	—	—	—	—	—
Total des distributions^{B,C}	(0,1256)	(0,1053)	(0,1995)	(0,1866)	(0,0900)	(0,2353)
Actif net à la fin de la période^{B,G}	8,7782 \$	9,4255 \$	8,0519 \$	7,9079 \$	9,7868 \$	12,2868 \$
Ratios et données supplémentaires						
Valeur liquidative (en milliers de dollars)	25 791 \$	26 106 \$	24 147 \$	33 303 \$	36 601 \$	27 274 \$
Parts en circulation	2 937 508	2 768 560	2 996 624	4 207 721	3 734 344	2 219 713
Ratio des frais de gestion	— %	— %	— %	— %	— %	— %
Ratio des frais de gestion, compte non tenu des frais pris en charge ou ayant fait l'objet d'une renonciation	— %	— %	— %	— %	— %	— %
Taux de rotation du portefeuille	49 %	97 %	96 %	196 %	198 %	161 %
Ratio des frais d'opérations	0,19 %	0,18 %	0,24 %	0,42 %	0,21 %	0,14 %
Valeur liquidative par part à la fin de la période	8,7798 \$	9,4296 \$	8,0580 \$	7,9147 \$	9,8013 \$	s.o.

^A Aucuns frais ne sont imputés à cette série.

^B L'actif net et les distributions sont basés sur le nombre de parts en circulation à la date donnée. L'augmentation (la diminution) liée aux activités est basée sur le nombre moyen pondéré de parts en circulation au cours de la période. Ce tableau ne constitue pas un rapprochement de l'actif net par part entre le début et la fin de la période.

^C Les distributions sont versées en espèces ou réinvesties dans des parts additionnelles du Fonds, ou les deux.

^D Ces chiffres sont arrêtés à la fin de la période indiquée.

^E Le taux de rotation du portefeuille du Fonds indique dans quelle mesure la gestion du portefeuille du Fonds est active. Un taux de rotation de 100 % indique que tous les titres en portefeuille ont été vendus ou achetés une fois au cours de l'exercice. Plus le taux de rotation du portefeuille est élevé, plus les frais d'opérations engagés par le Fonds au cours de l'exercice sont élevés et la probabilité, pour l'investisseur, de recevoir un gain en capital imposable au cours de cet exercice est également plus forte. Il n'y a pas nécessairement de relation entre la performance du Fonds et un taux de rotation du portefeuille élevé. Ce taux de rotation du portefeuille est égal au montant des achats ou à celui des ventes de titres, selon le moins élevé, divisé par la valeur marchande moyenne pondérée des titres du portefeuille, à l'exclusion des titres à court terme.

^F Le ratio des frais d'opérations comprend le total des commissions et des autres coûts liés au portefeuille, exprimé en pourcentage annualisé de la moyenne quotidienne de l'actif net au cours de la période.

^G Pour les périodes ayant débuté le 1^{er} octobre 2006 ou après cette date, l'actif net par part est calculé conformément au chapitre 3855 du Manuel de l'ICCA.

Frais de gestion et de conseil

Fidelity assure les fonctions de gestionnaire du Fonds et Pyramis assure celles de conseiller en valeurs du Fonds. Le Fonds verse à Fidelity et à Pyramis des frais mensuels de gestion et de conseil pour leurs services, d'après la valeur liquidative de chaque série de parts, calculés quotidiennement et exigibles mensuellement. Fidelity se sert de ces frais de gestion afin de verser les frais de souscription et les commissions de suivi aux courtiers inscrits à la répartition des parts du Fonds, ainsi qu'afin de payer les frais administratifs et de gestion des placements principaux.

	Parts de série A	Parts de série B	Parts de série F
Frais de gestion et de conseil	2,00 %	1,85 %	0,85 %
En pourcentage des frais de gestion :			
Rémunération des courtiers*	59,92	54,05	—
Frais de gestion des placements, frais d'administration et autres	40,08	45,95	100,00

* La rémunération des courtiers représente les commissions versées comptant par Fidelity aux courtiers inscrits au cours de la période et comprend les frais de souscription différés et les commissions de suivi. Ce montant peut, dans certains cas, dépasser 100% des frais reçus par Fidelity au cours de la période. Les montants présentés dans le tableau ci-dessus afférents à de nouveaux fonds ou séries pourraient ne pas être représentatifs des montants ayant trait à des périodes à plus long terme.

Fonds Fidelity Potentiel Amérique

Rendement passé

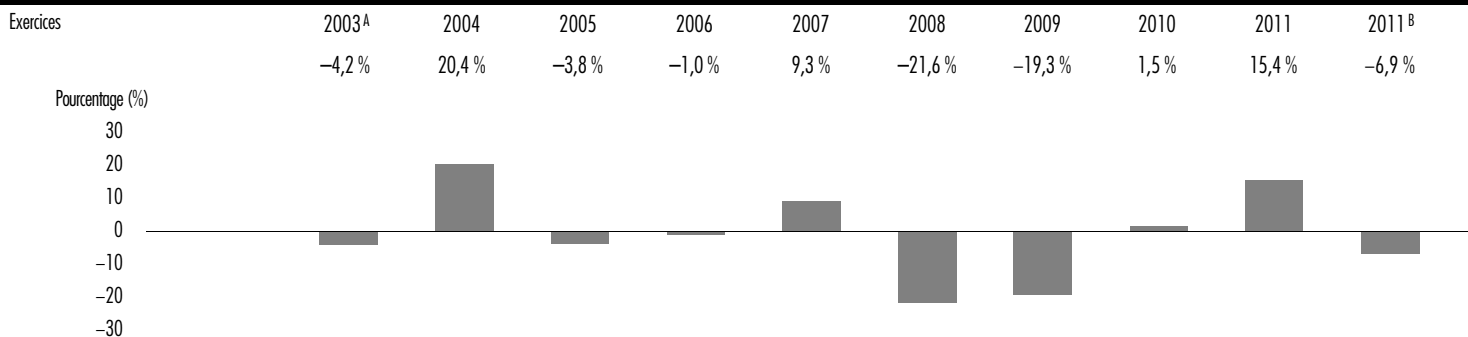
Les données sur le rendement figurant ci-dessous sont fondées sur l'hypothèse que toutes les distributions que le Fonds a versées au cours des périodes indiquées ont été réinvesties dans des titres additionnels de celui-ci. Ces données ne tiennent pas compte des frais d'achat, de rachat, de distribution ou d'autres frais facultatifs qui auraient pour effet de réduire le rendement. La performance antérieure du Fonds n'indique pas nécessairement comment celui-ci se comportera à l'avenir.

Le 10 janvier 2005, Fidelity a cessé d'offrir des parts de série A à frais de souscription initiaux (FSI) et créé des parts de série B, assorties uniquement de l'option à FSI. Toutes les parts de série A à FSI en circulation ont été converties en parts de série B. Les parts de série B comportent des frais de gestion inférieurs à ceux des parts de série A. Le rendement des parts de série B tient compte du rendement réel des parts de série A à FSI avant la conversion.

Rendement annuel

Le diagramme à barres suivant présente le rendement annuel du Fonds pour chaque année indiquée et illustre la fluctuation de sa performance d'une année à l'autre. Exprimés en pourcentage, ces résultats démontrent les variations, à la hausse comme à la baisse, du rendement d'un placement entre le premier et le dernier jour de chaque exercice.

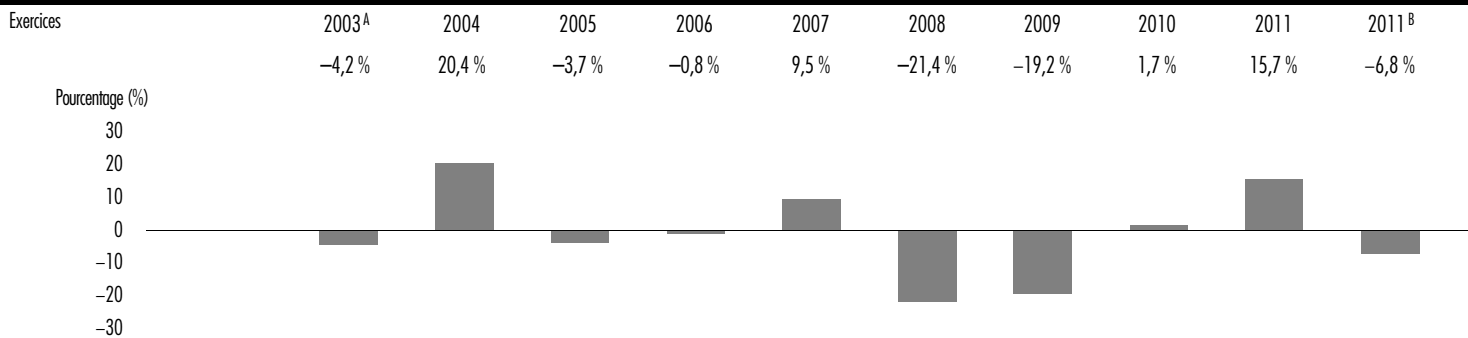
Série A



^A Depuis le début des opérations, entre le 31 octobre 2002 et le 30 juin 2003.

^B Pour la période du 1^{er} juillet 2011 au 31 décembre 2011.

Série B



^A Depuis le début des opérations, entre le 31 octobre 2002 et le 30 juin 2003.

^B Pour la période du 1^{er} juillet 2011 au 31 décembre 2011.

Série F



^A Depuis le début des opérations, entre le 31 octobre 2002 et le 30 juin 2003.

^B Pour la période du 1^{er} juillet 2011 au 31 décembre 2011.

Fonds Fidelity Potentiel Amérique Rendement passé – suite

Série O

Exercices	2006 ^A	2007	2008	2009	2010	2011	2011 ^B
	3,0 %	12,1 %	-19,6 %	-17,4 %	4,1 %	18,4 %	-5,7 %

Pourcentage (%)

20

10

0

-10

-20

^A Depuis le début des opérations, entre le 24 octobre 2005 et le 30 juin 2006.

^B Pour la période du 1^{er} juillet 2011 au 31 décembre 2011.

Fonds Fidelity Potentiel Amérique

Aperçu du portefeuille au 31 décembre 2011

Composition de l'actif

	% de l'actif net du Fonds
Actions étrangères	98,5
Actions canadiennes	1,0
Trésorerie et équivalents	0,1
Autres actifs nets (passifs)	0,4

Répartition sectorielle

	% de l'actif net du Fonds
Services financiers	23,6
Soins de santé	14,0
Énergie	13,1
Biens de consommation discrétionnaire	9,9
Technologies de l'information	9,4
Produits industriels	9,0
Biens de consommation de base	7,0
Services publics	6,2
Services de télécommunications	4,4
Matières de base	2,9
Trésorerie et équivalents	0,1
Autres actifs nets (passifs)	0,4

Les 25 titres vedettes

	% de l'actif net du Fonds
1. Chevron Corp.	4,6
2. Berkshire Hathaway, Inc.	4,1
3. Pfizer, Inc.	3,8
4. Wells Fargo & Co.	3,6
5. JPMorgan Chase & Co.	3,1
6. CVS Caremark Corp.	2,6
7. Cisco Systems, Inc.	2,4
8. Amgen, Inc.	2,3
9. The Walt Disney Co.	2,1
10. Occidental Petroleum Corp.	2,0
11. Citigroup, Inc.	2,0
12. CenturyLink, Inc.	1,9
13. Hewlett-Packard Co.	1,8
14. Ashland, Inc.	1,6
15. Royal Dutch Shell PLC	1,5
16. Lowe's Companies, Inc.	1,5
17. WellPoint, Inc.	1,4
18. PPL Corp.	1,4
19. Philip Morris International, Inc.	1,4
20. Apple, Inc.	1,4
21. Prudential Financial, Inc.	1,4
22. Target Corp.	1,4
23. United Technologies Corp.	1,4
24. CSX Corp.	1,3
25. NextEra Energy, Inc.	1,3
	<u>53,3</u>

Total de l'actif net du Fonds 32,624 000 \$

L'aperçu du portefeuille peut changer par suite des transactions effectuées au sein du portefeuille du fonds de placement. Les plus récents rapports annuel, semestriel ou trimestriel et le prospectus simplifié du fonds de placement et du fonds sous-jacent sont disponibles gratuitement en appelant au 1 800 263-4077, en envoyant une demande écrite à Fidelity Investments Canada s.r.l., 483 Bay Street, Suite 300, Toronto ON M5G 2N7 ou en visitant notre site Web à fidelity.ca ou celui de SEDAR à sedar.com.



Fidelity Investments Canada s.r.i.
483 Bay Street, Suite 300
Toronto, Ontario M5G 2N7

**Gestionnaire, agent des transferts
et agent chargé de la tenue des registres**

Fidelity Investments Canada s.r.i.
483 Bay Street, Suite 300
Toronto, Ontario M5G 2N7

Conseiller en valeurs

Pyramis Global Advisors, LLC
Boston, Massachusetts

Dépositaire

Compagnie Trust CIBC Mellon
Toronto, Ontario

Visitez notre site Web à

www.fidelity.ca

ou communiquez avec le Service à la clientèle de Fidelity
au 1 800 263-4077

Les Fonds communs de placement Fidelity sont vendus par des spécialistes en placements inscrits. Chaque Fonds est accompagné d'un prospectus simplifié qui contient des renseignements importants sur le Fonds, notamment les objectifs de placement, les options d'achat et les frais applicables. Veuillez vous procurer un exemplaire de ce document, lisez-le attentivement et consultez votre spécialiste en placements avant d'investir. Comme pour chaque type d'investissement, le placement dans des fonds communs de placement comporte des risques. Il n'y a aucune garantie que le Fonds réalisera ses objectifs de placement. La valeur liquidative, le rendement des titres ainsi que le rendement de votre placement peuvent varier à l'occasion selon la conjoncture boursière. Les investisseurs peuvent réaliser un profit ou subir une perte à la vente de leurs parts d'un Fonds Fidelity. Les Fonds Fidelity mondiaux peuvent être plus volatils que les autres Fonds Fidelity, car ils concentrent leurs placements dans un seul secteur et dans un nombre restreint d'émetteurs. Aucun Fonds n'est censé constituer en soi un programme de placement complet et diversifié. Le rendement passé ne constitue pas une garantie ni un indicateur des résultats à venir. Il n'y a aucune garantie que la valeur liquidative du Fonds Fidelity Marché monétaire Canada et du Fonds Fidelity Marché monétaire É.-U. demeurera fixe. La répartition des placements des Fonds est présentée en vue d'illustrer la façon dont un Fonds peut investir et pourrait ne pas représenter les placements actuels ou futurs d'un Fonds. Les placements d'un Fonds peuvent varier en tout temps.